

INSTRUKCJA OBSŁUGI



Proma Polska Sp. z o.o.
Iwiny, ul. Buforowa 125
52-131 Wrocław



**ODKURZACZ
PRZEMYSŁOWY
PPV - 1400/20**

E 001-03 01/2011

Tłumaczenie instrukcji oryginalnej

ZAWARTOŚĆ

- | | |
|-------------------------|-----------------------------|
| 1) Zawartość opakowania | 7) Rysunek urządzenia |
| 2) Wstęp | 8) Spis części |
| 3) Zastosowanie | 9) Akcesoria dodatkowe |
| 4) Dane techniczne | 10) Demontaż i likwidacja |
| 5) Części urządzenia | 11) Przepisy bezpieczeństwa |
| 6) Obsługa urządzenia | |

1 Zawartość opakowania

Odkurzacz przemysłowy PPV-1400/20 dostarczany jest w kartonowym opakowaniu w stanie częściowo zmontowanym wraz z następującym wyposażeniem:

- 1) wąż elastyczny 4m
- 2) rura teleskopowa
- 3) podłogowa dysza ssąca
- 4) wąska dysza szczelinowa
- 5) kółka transportowe 4 szt.
- 6) papierowy filtr – worek
- 7) papierowy filtr kartuszowy
- 8) worek poliestrowy
- 9) instrukcja obsługi z kartą gwarancyjną

2 Wstęp

Dziękujemy za zakup odkurzacza przemysłowego marki PROMA. Odkurzacz ten wyposażony jest w system zabezpieczeń, chroniących urządzenie, jak też zapewniających jego bezpieczną obsługę. Zabezpieczenia te nie są jednak w stanie zagwarantować osobie obsługującej urządzenie całkowitego bezpieczeństwa, dlatego też przed rozpoczęciem pracy należy uważnie przeczytać jego instrukcję obsługi. Pozwoli to zapobiec powstawaniu błędów zarówno przy instalacji urządzenia jak i przy jego eksploatacji. Nie zaleca się więc uruchamiania urządzenia bez uprzedniego zapoznania się ze wszystkimi instrukcjami oraz bez uprzedniego zaznajomienia się ze sposobem działania maszyny. Należy dbać szczególnie o etykiety ostrzegawcze znajdujące się na urządzeniu. Etykiet tych nie należy niszczyć ani usuwać.

3 Zastosowanie

Odkurzacz przemysłowy służy do usuwania standardowych nieczystości takich jak np. kurz, żwir, trociny, wióry i inne, włącznie z rozlaną cieczą w warsztacie, garażu oraz w gospodarstwie domowym. Odkurzacz o mocy 1400 W, posiada zintegrowane gniazdo do podłączania wyposażenia elektrycznego o mocy do 1800 wyposażonego w adapter ssący. Posiada również funkcję automatycznego uruchamiania i wyłączania urządzenia z czasowym opóźnieniem dla lepszego odessania nieczystości. Przy usuwaniu suchych nieczystości należy

używać papierowego filtra kartuszowego, filtra papierowego (worka). Przy usuwaniu mokrych nieczystości należy użyć worka poliestrowy, który wraz z wbudowaną powłoką tworzy doskonałą i bezpieczną kombinację przy odkurzaniu na mokro.

4 Dane techniczne

Napięcie	230 V / 50 Hz
Moc	1400 W
Min. moc wyposażenia dodatkowego	200 W
Max. moc wyposażenia dodatkowego	1800 W
Moc ssania	>16 kPa
Wydajność ssania	>2,7 mł/min.
Pojemność zbiornika	20 l
Długość węża	4 m
Długość przewodu	4 m
Masa	6,5 kg

5 Części urządzenia



- 1) wieko odkurzacza ze zintegrowanym silnikiem
- 2) wyłącznik trójpozycyjny
- 3) gniazdo do podłączenia wyposażenia elektrycznego
- 4) elementy mocujące
- 5) osłona ze stali nierdzewnej
- 6) kółka obrotowe ułatwiające manipulację

- 7) rura teleskopowa
- 8) wąż elastyczny 4 m
- 9) podłogowa dysza ssąca
- 10) wąska dysza szczelinowa
- 11) filtr papierowy – worek
- 12) filtr papierowy kartuszowy
- 13) worek poliestrowy



W przypadku problemów z montażem należy przeczytać rozdział „Rysunek urządzenia” i postępować według zamieszczonego schematu.

Przed wyrzuceniem opakowania należy upewnić się, że wszystkie elementy montażu zostały użyte.

6 Obsługa urządzenia

Podłączenie do sieci:

W przypadku pracy z podłączonym wyposażeniem elektrycznym potrzebne jest gniazdo elektryczne z bezpiecznikiem 16 A (najlepiej typu „B“).

Fukcje wyłącznika trójpozycyjnego:

„0“ – wyłączony odkurzacz

„I“ – praca z podłączonym wyposażeniem dodatkowym.

Wyposażenie podłączone do odkurzacza powinno posiadać min. moc 200 W. Opóźnienie włączenia odkurzacza (ok. 3 s) po włączeniu wyposażenia dodatkowego ustawione zostało przez producenta. Ustawienia tego nie należy zmieniać. Służy ono do rozdzielania prądów rozruchowych podczas podłączania wyposażenia. Opóźnienie wyłączenia odkurzacza (ok. 5 s) po wyłączeniu wyposażenia dodatkowego służy do lepszego odprowadzenia nieczystości od gardzieli do zbiornika odkurzacza.

„II“ – bezpośrednio uruchomienie odkurzacza.

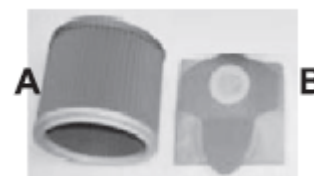


Możliwości pracy:

Odkurzacz może być stosowany do odkurzania zarówno na mokro jak i na sucho. Po przejściu na inny typ odkurzania należy zawsze nałożyć odpowiednie wyposażenie filtrujące przeznaczone dla danego typu odkurzania.

Odkurzanie na sucho

Okrągły kartusowy składany filtr „A“ przeznaczony jest do odkurzania większych nieczystości bezpośrednio do zbiornika odkurzacza. Podczas jego instalacji należy dbać o to, aby był zawsze dociśnięty do powierzchni, co zapobiegnie jego spadnięciu podczas eksploatacji. W przypadku spadnięcia filtra nieczystości mogą dostać się do przestrzeni wentylatora i spowodować jego nieodwracalne uszkodzenie. W celu dłuższej żywotności filtra zaleca się wypełnianie zbiornika nieczystościami maksymalnie do poziomu dolnej części filtra a po wysypaniu nieczystości oczyszczenie filtra za pomocą kilku oklepień. Po wykonaniu tych czynności filtr można użyć ponownie. W miarę użytkowania filtra należy liczyć się ze spadkiem mocy ssącej odkurzacza.



Papierowy filtr - worek „B“ przeznaczony jest do odkurzania nieczystości z większą ilością jemnego prachu. Filtr ten jest jednorazowy. Po napełnieniu worka należy umieścić go w odpowiednim pojemniku do utylizacji odpadów. Oryginalne worki są dostępne w standardowej sprzedaży, można stosować worki wyprodukowane przez różnych producentów. Istotna jest jedynie objętość zbiornika, do którego jest przeznaczony worek.




OSTRZEŻENIE – niniejszy odkurzacz nie jest przeznaczony do odkurzania odpadów powstałych podczas obróbki płyt kartonowo-gipsowych.

Odkurzanie na mokro

Należy odkurzać wyłącznie ciecze i odpady, których medium nośnym jest woda!

Pworek poliestrowy „C” przeznaczony jest do odkurzania na mokro. W celu lepszej funkcjonalności i żywotności zaleca się utrzymywanie worka w czystości (regularne pranie). Podczas instalacji worka należy dbać o to, aby wszystkie otwory kosza ssącego zostały poprawnie zakryte, co zapobiegnie wniknięciu nieczystości do przestrzeni wentylatora. Podczas odkurzania na mokro ciecz zbiera się bezpośrednio w zbiorniku. Wypełnienie zbiornika sygnalizuje zmiana dźwięku odkurzacza związana z zamknięciem otworu wejściowego do wentylatora za pomocą pływaka zabezpieczającego przed przedostaniem się wody. Jednocześnie z zamknięciem pływaka pojawia się nagły spadek mocy ssącej. Po zamknięciu ssania należy bezzwłocznie wyłączyć urządzenie i opróżnić zbiornik.

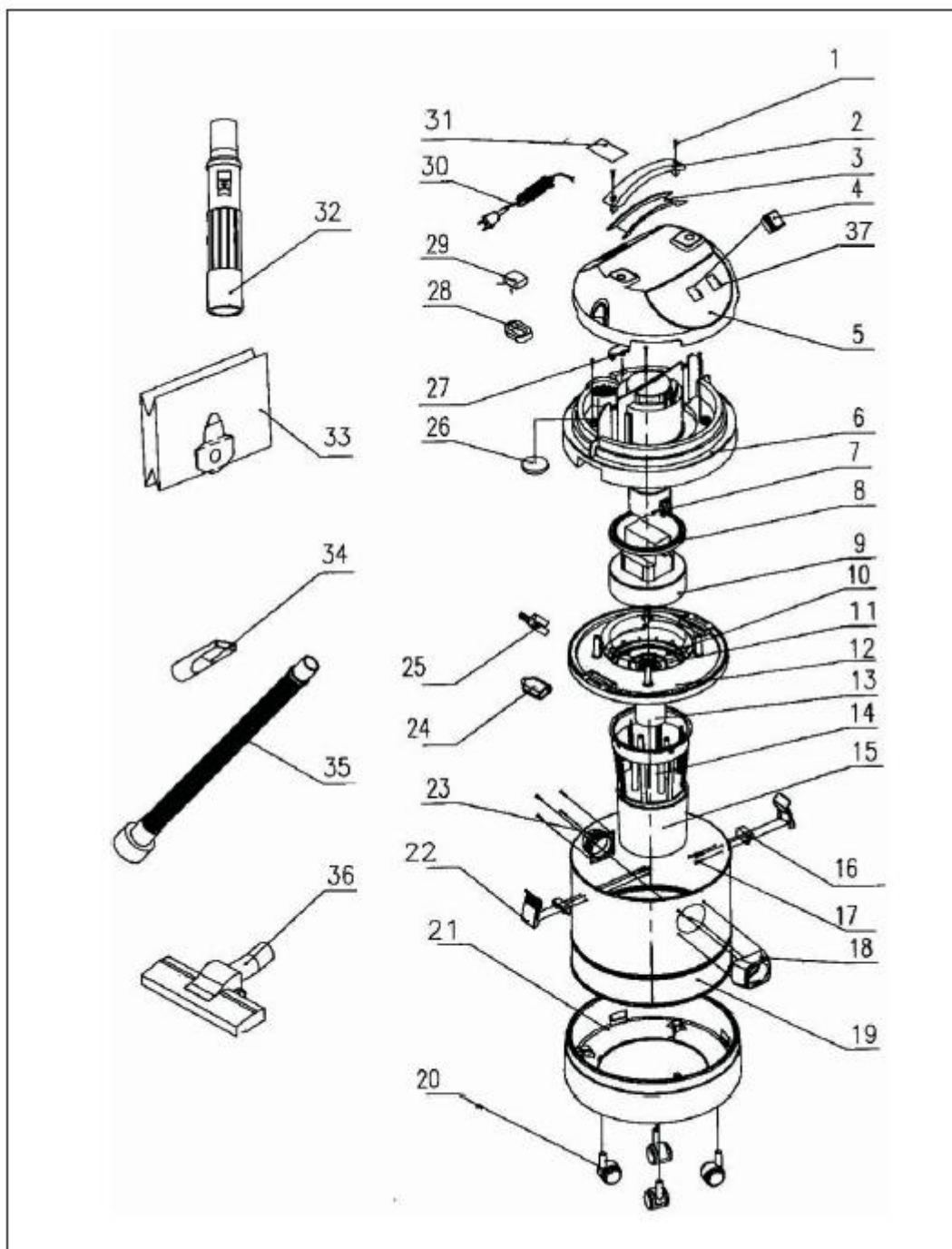


 Przed każdorazowym uruchomieniem urządzenia należy upewnić się, że wyposażenie filtrujące zostało zamontowane poprawnie. Jeżeli podczas niepoprawnej manipulacji dojdzie do przypadkowego przewrócenia urządzenia na bok, wówczas należy zawsze wyłączyć urządzenie i po zatrzymaniu ponownie je włączyć, aby otworzyć pływak, który przy nagłej zmianie pozycji odkurzacza może zamknąć dostęp do wentylatora.



Urządzenie należy zawsze utrzymywać w czystości. Nieczystości, które przedostaną się do mechanizmu wyposażenia mogą spowodować uszkodzenie. Nieużywane wyposażenie należy przechowywać w suchym miejscu, nie narażonym na utlenienie i korozję. Wszelkie czynności konserwujące powinny być wykonywane jedynie wtedy, gdy urządzenie jest odłączone od sieci elektrycznej. Podczas użytkowania odkurzacza należy zawsze używać odpowiedniego filtra, zapobiegającego przedostaniu się nieczystości do przestrzeni wentylatora. Należy regularnie sprawdzać i czyścić wejście do wentylatora silnika, aby zapewnić poprawne chłodzenie silnika. W przypadku zapchania wejścia silnik przestanie być chłodzony i uszkodzi się. W przypadku obniżenia mocy ssania należy sprawdzić stan zanieczyszczenia filtrów oraz przepustowość dysz i rur ssących. Należy używać wyłącznie oryginalnych części zamiennych. W silniku odkurzacza znajdują się łożyska nie wymagające konserwowania.

7 Rysunek urządzenia



9

Spis części

W celu usprawnienia realizacji zamówienia na części zamienne, należy zawsze podawać następujące dane:

- A) model urządzenia PPV-1400/20
- B) numer katalogowy urządzenia – numer urządzenia
- C) rok produkcji oraz datę zakupu urządzeniowa
- D) numer podzespołu

10 Akcesoria dodatkowe

Wyposażenie podstawowe – to wszelkie elementy i podzespoły dostarczane wraz z urządzeniem (patrz rozdział 1. Zawartość opakowania).

Wyposażenie dodatkowe – to wyposażenie, które można dokupić do danego urządzenia. Wymienione jest ono w aktualizowanym katalogu producenta, którego bezpłatny egzemplarz dostępny jest w oddziale firmy. Możliwa jest również konsultacja w sprawie zastosowania wyposażenia dodatkowego z naszym technikiem serwisowym.

11 Demontaż i likwidacja

Po zakończeniu okresu eksploatacji urządzenie należy zlikwidować, wykonując następujące czynności:

1. Po zakupie nowego urządzenia, stare urządzenie oddać w punkcie w punkcie sprzedaży nowego.
2. Odłączyć urządzenie z sieci elektrycznej.
 - zdemontować wszystkie części urządzenia
 - rozsortować wszystkie podzespoły i elementy urządzenia ze względu na rodzaj odpadu (stal, metale kolorowe, guma, przewody, elementy elektryczne) i przekazać do specjalistycznego punktu likwidacji odpadów.

12 Przepisy bezpieczeństwa

Odkurzacz

- 1) Nie należy przybliżać węża ssącego i wydechu do wrażliwych części ciała (oczy, uszy, usta).
- 2) Urządzenie nie jest przeznaczone do materiałów wybuchowych czy łatwopalnych a także materiałów niebezpiecznych dla zdrowia.
- 3) Nie należy czyścić urządzenia zanurzając go w wodzie. Nie czyścić urządzenia wodą pod ciśnieniem.
- 4) Jeśli w otworze wydechu powietrza pojawi się piana, należy natychmiast wyłączyć urządzenie i wyciągnąć wtyczkę z gniazdka elektrycznego.
- 5) Nie należy używać kabla do przemieszczania urządzenia na inne miejsce robocze.
- 6) Jeśli podczas użytkowania urządzenia dojdzie do nadmiernego przegrzania kabla, należy natychmiast wyłączyć urządzenie i wyciągnąć wtyczkę z gniazdka elektrycznego a następnie dokonać wymiany kabla przez specjalistę.
- 7) Należy chronić urządzenie przed uderzeniem i upadkiem. Po zakończeniu pracy należy przechowywać je w bezpiecznym miejscu.
- 8) Nie należy używać urządzenia jeśli nie zostało ono kompletnie zmontowane zgodnie z opisem zamieszczonym w niniejszej instrukcji obsługi.

Wyposażenie elektryczne

Podczas zastosowania wyposażenia elektrycznego należy zawsze przestrzegać podstawowych przepisów bezpieczeństwa w celu ograniczenia ryzyka powstania pożaru, porażenia prądem elektrycznym i zranienia osób. Przed uruchomieniem urządzenia należy przeczytać instrukcję.

- 1) Należy upewnić się, że wtyczka znajduje się w odpowiednim gniazdku elektrycznym. Napięcie sieci elektrycznej musi być zgodne z napięciem zamieszczonym na etykiecie, aby nie doszło do przegrzania i spalenia silnika, lub też niedostatecznej mocy silnika.
- 2) W przypadku potrzeby zastosowania dodatkowego kabla, należy używać wyłącznie kabla dobrej jakości o odpowiedniej mocy. Kabel musi być zawsze całkowicie rozwinięty. Należy regularnie sprawdzać, czy nie został on uszkodzony. Wadliwy kabel należy wymienić lub naprawić.
- 3) Nie należy stać na kablu. Nie doprowadzać do powstania węzłów.
- 4) Przed podłączeniem do sieci elektrycznej należy upewnić się, że wyłącznik znajduje się w pozycji „O” (wyłączony). Jeżeli urządzenie nie posiada wyłącznika głównego, jego funkcję stanowi wtyczka. Po zakończeniu pracy należy wyciągnąć wtyczkę z gniazdka elektrycznego.
- 5) Nie należy przenosić urządzenia elektrycznego trzymając go za kabel. Nie należy wyjmować wtyczki z gniazda elektrycznego ciągnąc za kabel.
- 6) Należy chronić kabel przed wysokimi temperaturami, olejem, rozpuszczalnikami i ostrymi krawędziami.
- 7) Należy regularnie sprawdzać, czy kabel nie został uszkodzony i w przypadku uszkodzenia wymienić kabel.

Ogólne

- 1) Należy zapoznać się z niniejszym urządzeniem, sposobem jego użytkowania, pracą a także z elementami urządzenia.
- 2) Należy przestrzegać wszystkich przepisów bezpieczeństwa zamieszczonych na etykietach. Etykiet tych nie należy niszczyć ani usuwać. Uszkodzone lub nieczytelne etykiety należy zastąpić nowymi, kontaktując się ze sprzedawcą.
- 3) Należy utrzymywać urządzenie i przestrzeń roboczą w należyтым porządku. Nieporządek w przestrzeni roboczej może spowodować wypadek.
- 4) Nigdy nie należy pracować w ciasnych lub źle oświetlonych pomieszczeniach. Należy zawsze zachowywać stabilną pozycję roboczą.
- 5) Rękojeść i elementy sterowania powinny być zawsze czyste i bez ślad oleju czy smaru.
- 6) Należy ograniczyć dostęp do urządzenia osobom nieupoważnionym (zwłaszcza dzieciom) i zwierzętom.
- 7) Nie należy wkładać nóg i rąk do przestrzeni roboczej.
- 8) Nigdy nie należy zostawiać uruchomionego urządzenia bez nadzoru.
- 9) Nie należy używać urządzenia do celów innych, niż zostało przeznaczone.
- 10) Podczas pracy należy używać środków ochronnych (np. okulary, nauszники, respirator, obuwie ochronne, itp.).
- 11) Nie należy pracować z urządzeniem pod wpływem alkoholu lub środków odurzających.
- 12) Nie należy pracować z urządzeniem w przypadku zawrotów, osłabienia, mdłości.
- 13) Nie należy w żaden sposób ingerować w urządzenie. **NIE NALEŻY UŻYWAĆ** urządzenia w przypadku pojawienia się zgięcia, pęknięcia lub innego uszkodzenia.

- 14) Nigdy nie należy wykonywać czynności konserwujących podczas pracy urządzenia.
- 15) W przypadku pojawienia się niestandardowego dźwięku lub efektu, należy natychmiast wyłączyć urządzenie i zatrzymać pracę.
- 16) Klucze i wkrętki należy po użyciu zdjąć z urządzenia.
- 17) Przed uruchomieniem urządzenia należy upewnić się, że wszystkie elementy zostały poprawnie dokręcone.
- 18) Należy zapewnić poprawną eksploatację urządzenia. Przed uruchomieniem urządzenia należy upewnić się, czy nie doszło do uszkodzenia urządzenia.
- 19) Podczas konserwacji i naprawy urządzenia należy używać wyłącznie oryginalnych części zamiennych.
- 20) Zastosowanie wyposażenia dodatkowego innego niż zalecane przez producenta, może doprowadzić do zranienia osoby obsługującej urządzenie.
- 21) Należy wybrać odpowiednie wyposażenie przeznaczone do odpowiedniego typu pracy. Nie należy przeciążać wyposażenia o małej mocy.
- 22) Nie należy przeciążać wyposażenia. Należy wybrać taki tryb pracy, aby wyposażenie mogło pracować bez wysiłku przy optymalnej prędkości.
- 23) Należy chronić wyposażenie przed nadmierną temperaturą i promieniowaniem słonecznym.
- 24) Wyposażenie nie jest przeznaczone do pracy pod wodą ani do dłuższej pracy w wilgotnym środowisku.
- 25) Przed uruchomieniem wyposażenia należy sprawdzić wszystkie elementy bezpieczeństwa i upewnić się, że działają bez oporu i poprawnie. Należy upewnić się, czy wszystkie elementy ruchome znajdują się w dobrym stanie technicznym.
- 26) Należy upewnić się, czy wszystkie elementy zostały zamieszczone poprawnie. Należy sprawdzić również inne warunki mogące mieć wpływ na funkcjonowanie wyposażenia.
- 27) Jeżeli w niniejszej instrukcji nie zostało opisane inaczej, wszystkie uszkodzone części i elementy bezpieczeństwa należy koniecznie naprawić lub wymienić.



Parametry techniczne, przedstawienie oraz poprawność tekstu związane są z okresem wydruku niniejszej instrukcji, mają charakter wyłącznie informacyjny i mogą się zmienić bez uprzedniego ostrzeżenia.

Poziom hałasu i wibracji

Zmierzone wartości wg EN 60704.

Deklarowany średni poziom emisji ciśnienia akustycznego odkurzacza jest niższa niż 70 db(A).

Deklaracja zgodności

Prohlášení o shodě

Prohlašujeme že elektrický spotřebič všechna splňuje příslušná ustanovení uvedených směrnic (NV) podle EN 60335 a 2006/95/ES, 2004/108/ES.



Osoba zmocněná k podpisu

PROMA CZ s.r.o., Veská 35, Sezemice,
533 04, Czech Republic,
IČO:25250671
Veská dne: 13. 07. 2010

Deklarujemy, że odkurzacz elektryczny spełnia odpowiednie normy ustanowione w dyrektywach (NV) EN 60335 i 2006/95/ES, 2004/108/ES.



Osoba upoważniona do podpisu

PROMA CZ s.r.o., Veská 35, Sezemice,
533 04, Czech Republic,
IČO: 25250671
Veská, dnia 13.07.2010