

# Instrukcja obsługi

**PROMA**

®  
PROMA Polska sp. z o.o.  
Byków, ul. Wrocławska 31  
55-095 Mirków



## Pochłaniacz zanieczyszczeń OPM-150

**ES PROHLÁŠENÍ O SHODĚ**  
**EC Declaration of conformity**  
**Deklaracja zgodności WE (EC)**

Výrobce/Manufacturer/ Producent:

Dovozce a distributor výrobku/Importer and distributor of product/ Importer i dystrybutor produktu:

Osoba, která jako poslední dodává stanovený výrobek na trh podle § 13, odst. (8), zák. č. 22/1997 Sb./ Osoba, która jako ostatnia dostarcza produkt na rynek, według § 13, odst. (8), zák. č. 22/1997 Sb.

PROMA Machinery s.r.o.

Adresa/Address/ Adres:

Prokopova 148/15, 130 00 Praha 3

IČID/ Regon:

242 62 706

Jméno a adresa osoby pověřené sestavením technické dokumentace podle Směrnice 2006/42/EC, (NV č. 176/2008 Sb.) /Name and address of the person authorised to compile the technical file according to Directive 2006/42/EC/ Nazwa i adres osoby upoważnionej do przygotowania dokumentacji technicznej zgodnie z dyrektywą 2006/42/EC:

PROMA Machinery s.r.o., Prokopova 148/15, 130 00 Praha 3

Výrobek (stroj) – typ /Product (Machine) – Type/ Produkt(Maszyna) – Typ:

Odsavač prachu typ OPM-150/ Pochlaniacz pyłu i wiórów typ OPM-150

Výrobní číslo/Serial number/ Nr seryjny:

Popis/Description/ Opis:

Odsavač prachu je určen do truhlářských provozů k odsávání a zachycování prachu a drobných částic vznikajících při obrábění dřeva./ Pochlaniacz pyłu i wiórów przeznaczony jest dla warsztatów stolarskich do odcigania i zbierania pyłu i drobných cząstek powstających podczas obróbki drewna. / Dodávány vak spoľehlivé odfiltruje častice väčšie než 0,3 mm<sup>3</sup> (menšie častice môžu časticeťne prochádzať)./ Dostarczony worek niezawodnie odfiltruje cząstki większe niż 0,3 mm<sup>3</sup> (mniejsze cząstki mogą częściowo przechodzić)./ Pohon ventilátoru je preveden komutátorovým elektromotorom. / Napęd wentylatora jest realizowany za pomocą komutatorowego silnika elektrycznego./ Elektromotor je ovládaný dvovalčítkovým ovladačom se spouští na podpěti a funkci nouzového zastavení stroje./ Silnik elektryczny jest serwowany dwuprzyciskowym wyłącznikiem z wyzwalaczem zanikowym przy spadku napięcia i funkcją wyłącznika awaryjnego.

Základní technické údaje / Podstawowe dane techniczne:

Jmenovité napětí a kmitočet / Napětí a frekvence / Moc přizpůsobená:	230 V, 50 Hz
Instalovaný výkon / Moc přizpůsobená:	750 W
Kapacita pračového vaku / Pojemność pochłaniacza:	45 l
Teoretický průtok vzduchu / Teoretyczny przepływ powietrza:	914 m <sup>3</sup> · h <sup>-1</sup>
Maximální podtlak / Maksymalne podciśnienie:	800 Pa
Hmotnost / Waga:	8 kg

Prohlášíme, že strojní zařízení splňuje všechna příslušná ustanovení uvedených směrnic (NV)

We declare that the machinery fulfils all the relevant provisions mentioned Directives (Government Provisions)/ Deklarujemy, że maszyna spełnia wszystkie odpowiednie postanowienia wymienionych dyrektyw (Rozporządzenia Rządowe):

Elektrické zařízení nízkého napětí - Směrnice 2006/95/EC, NV č. 17/2003 Sb.,

/ Dyrektywa niskonapięciowa 2006/95/WE (EC)

Elektromagnetická kompatibilita - Směrnice 2004/108/EC, NV č. 616/2006 Sb.,

/ Dyrektywa kompatybilności elektromagnetycznej (EMC) 2004/108/WE (EC)

Strojní zařízení - Směrnice 2006/42/EC, NV č. 176/2008 Sb., /Dyrektywa maszynowa 2006/42/WE (EC)

Harmonizované technické normy a technické normy použité k posouzení shody

The harmonized technical standards and the technical standards applied to the conformity assessment / Zharmonizowane normy techniczne i normy techniczne stosowane do oceny zgodności:

ČSN EN ISO 12100:2011, ČSN EN ISO 13857:2008, ČSN EN 349+A1:2008,

ČSN EN 953+A1:2009, ČSN EN 13478+A1:2008, ČSN ISO 3864-1:2012,

ČSN EN 60204-1 ed. 2:2007, +změna/ zmiána/ A1:2009,

ČSN EN ČSN EN 55014-1 ed. 3:2007, ČSN EN 61000-6-1 ed. 2:2007

Poslední dvojčíslí roku, v němž byl výrobek opatřen označením CE

The last two digits of the year in which the CE marking was affixed/ Dwie ostatnie cyfry roku, w którym oznakowanie CE zostało umieszczone:

13

Poznámka: Veškeré předpisy byly použity ve znění jejich změn a doplňků platných v době vydání tohoto prohlášení bez jejich citování.

Note: All regulations were applied in wording of later amendments and modifications valid at the time of this declaration issue without any citation of them./

Uwaga: Wszystkie przepisy były stosowane w brzmieniu późniejszych zmian i modyfikacji obowiązujących w czasie tej deklaracji wydanej bez ich cytowania.

Místo a datum vydání tohoto prohlášení/Place and date of this declaration issue / Miejsce i data wystawienia deklaracji: Praha, 2013-03-27

Osoba zmocněná k podpisu za výrobce/Signed by the person entitled to deal in the name of producer/ Podpisane przez osobę uprawnioną do działania w imieniu producenta: Ing. Pavel Tlustý

Jméno/Name/ Imię i nazwisko: Ing. Pavel Tlustý

Funkce/Grade/ Stanowisko: General Manager

Podpis/Signature/ Podpis:



## Spis treści

- |                            |                                  |
|----------------------------|----------------------------------|
| 1) Zawartość opakowania    | 10) Obsługa urządzenia           |
| 2) Wstęp                   | 11) Konserwacja urządzenia       |
| 3) Zastosowanie            | 12) Rysunek urządzenia           |
| 4) Dane techniczne         | 13) Schemat układu elektrycznego |
| 5) Etykiety bezpieczeństwa | 14) Wykaz części urządzenia      |
| 6) Opis urządzenia         | 15) Akcesoria dodatkowe          |
| 7) Poziom hałasu           | 16) Demontaż i likwidacja        |
| 8) Montaż urządzenia       | 17) Przepisy bezpieczeństwa      |
| 9) Konstrukcja urządzenia  | 18) Warunki gwarancji            |

## 1 Zawartość opakowania

Mini-pochłaniacz zanieczyszczeń dostarczany jest w opakowaniu kartonowym w stanie częściowo zdemontowanym wraz z następującym wyposażeniem:

- 1) kółka 4 szt.
- 2) prostokątna podstawa
- 3) korpus urządzenia wraz z silnikiem
- 4) obejmą mocującą

## 2 Wstęp

Dziękujemy za zakup mini-pochłaniacza zanieczyszczeń OPM-150 firmy PROMA. Podczas pracy z urządzeniem należy przestrzegać wszelkich przepisów bezpieczeństwa. Przed uruchomieniem urządzenia należy uprzednio zapoznać się z niniejszą instrukcją obsługi.

## 3 Zastosowanie

Minipochłaniacz zanieczyszczeń OPM-150 przeznaczony jest do pracy w warsztatach narzędziowych, w których temperatura powietrza nie przekracza  $+40^{\circ}\text{C}$  ani nie spada poniżej  $+5^{\circ}\text{C}$ . Wielkość elementu wsysanego powinna wynosić minimum 0,3 mm<sup>3</sup>. W przypadku wsysania drobniejszych elementów nie ma gwarancji pełnej funkcjonalności urządzenia z dodatkowym workiem.

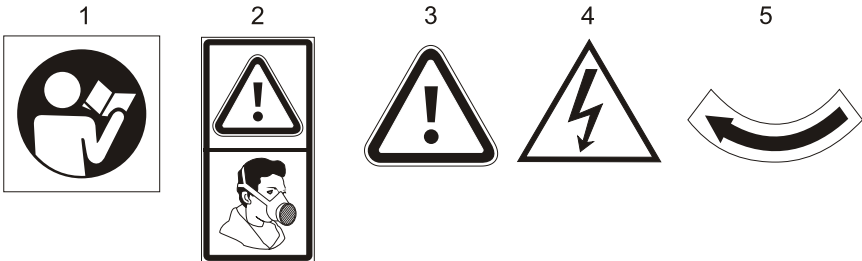


**Nie należy stosować urządzenia do zasysania wody, szkła, substancji wybuchowych, oleju, opiłków materiałów żelaznych i nieżelaznych (aluminium, mosiądz i inne).**

## 4 Parametry techniczne

Średnica wentylatora	152 mm
Wejście/ wyjście	100 mm
Filtracja	35 $\mu\text{m}$
Napięcie	230 V
Moc przyłączeniowa	750 W
Przepływ powietrza	914 CFM
Wymiary	700 x 360 x 350 mm (z nadmuchanym workiem) 415 x 395 x 385 mm
Wymiary opakowania	390 x 380 x 360 mm
Waga	8/10 kg

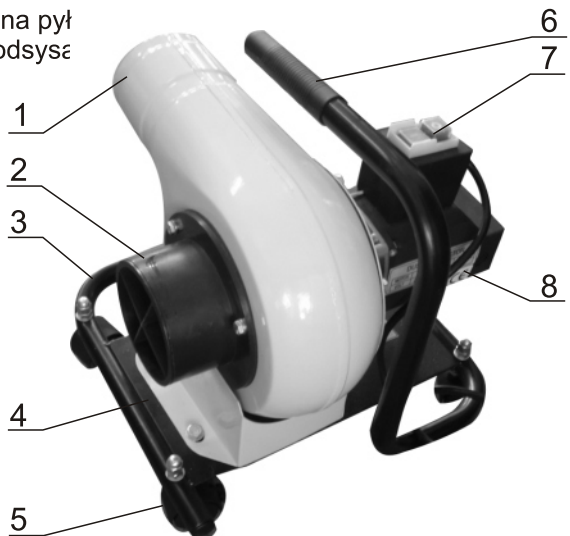
## 5 Etykiety bezpieczeństwa



- 1 **Uwaga!** Przed rozpoczęciem pracy z urządzeniem należy przeczytać instrukcję obsługi!
- 2 **Uwaga!** Podczas zasysania drobnych elementów należy używać respiratora!
- 3 **Uwaga!** Nie należy uruchamiać urządzenia bez uprzednio zamontowanego węża odsysania! Niebezpieczeństwo urazu kończyn górnych!
- 4 **Uwaga!** Przy otwartej osłonie - niebezpieczeństwo porażenia prądem!
- 5 **Ostrzeżenie!** Wentylator powinien obracać się w kierunku wskazanym na etykiecie.

## 6 Opis urządzenia

- 1) kołnierz do mocowania worka na pył
- 2) kołnierz do mocowania węża odsysa
- 3) konstrukcja nośna
- 4) podstawa urządzenia
- 5) kółka transportowe
- 6) rękojeść nośna
- 7) włącznik
- 8) silnik

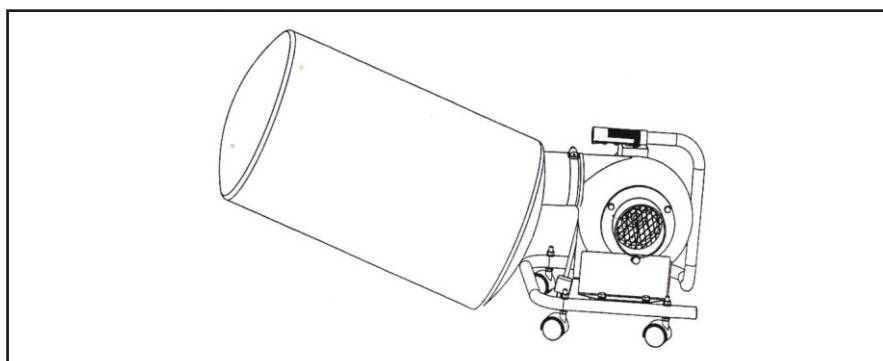
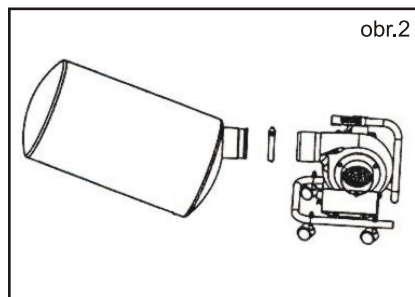
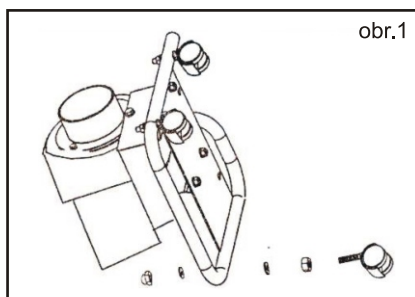


## 7 Poziom hałasu

Deklarowany poziom ciśnienia akustycznego A w pobliżu odciążu OPM-150 wynosi 81,0+4 dB (według ČSN EN ISO 11201).

## 8 Montaż urządzenia

Należy odwrócić podstawę i od spodniej części zamocować kółka (rys. 1) i mocno je dokręcić. Następnie należy nałożyć i za pomocą obejmy zamocować worek na pył (rys. 2). Zmontowany minipochłaniacz powinien wyglądać w sposób przedstawiony na rysunku (rys. 3). Na kołnierz urządzenia należy nałożyć wąż do odsysania (średnica 100 mm) i zabezpieczyć go za pomocą metalowego paska ściągającego.



## 9 Konstrukcja maszyny

Urządzenie składa się z metalowej podstawy z plastikowymi kółkami i metalowym ramieniem nośnym, do którego zamocowano blaszany korpus pochłaniacza wraz z silnikiem, łopatkami wentylatora i kołnierzem do podłączenia węża do odsysania. Do korpusu urządzenia przymocowana jest obejma z filtracyjnym workiem na zanieczyszczenia. Mobilność i proste mocowanie worka umożliwia jego łatwe opróżnianie.

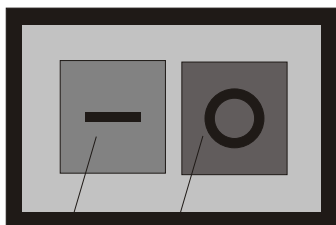
### Stanowisko pracy

Minipochłaniacz zanieczyszczeń OPM-150 posiada wyłącznie jedno stanowisko pracy, które znajduje się z boku urządzenia.

**Osoba obsługująca urządzenie musi mieć ukończone 18 lat!**

## 10 Obsługa urządzenia

Z boku urządzenia znajduje się wyłącznik. Do uruchomienia urządzenia służy zielony przycisk „1”, do wyłączenia urządzenia czerwony przycisk „0”.

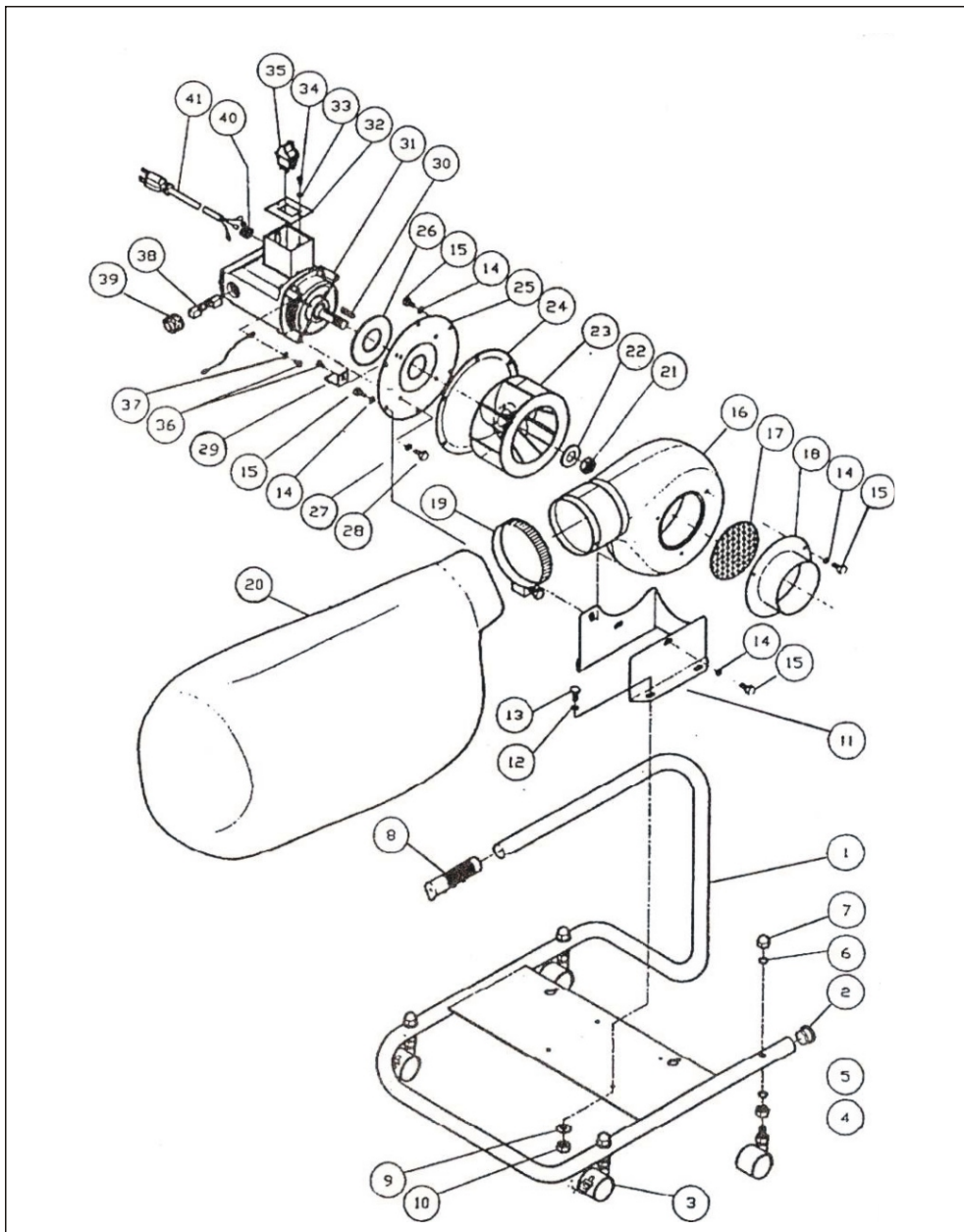


- 1) zielony przycisk „1”
- 2) czerwony przycisk „0”

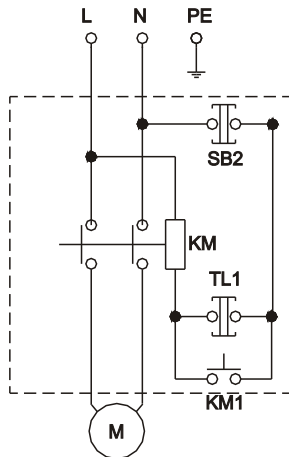
## 11 Konserwacja urządzenia

- Nie należy wykonywać jakichkolwiek czynności czyszczących, konserwujących oraz jakichkolwiek napraw jeżeli urządzenie jest w ruchu. Należy najpierw odłączyć je z sieci elektrycznej.
- Raz na rok zaleca się sprawdzenie stanu silnika elektrycznego przez wykwalifikowaną osobę (elektromechanika).
- Jeżeli urządzenie pozostawało przez dłuższy czas w stanie spoczynku (np. przez okres dwóch lat w otoczeniu, którego temperatura nie była niższa niż 5° C lub wyższa niż 40° C), należy koniecznie sprawdzić oporność izolacji uzwojenia silnika. (Okres ten może się proporcjonalnie zmieniać w zależności od charakteru otoczenia, w którym pozostawało urządzenie).
- Wokół urządzenia należy utrzymywać czystość i porządek, w szczególności wąż do odsysania, łopatki wentylatora i worek na zanieczyszczenia.
- Należy regularnie kontrolować stopień napełnienia filtracyjnego worka na odpady i utrzymywać go w należytej czystości.

**12** Rysunek urządzenia



## 13 Schemat elektryczny urządzenia



- L..... Przewód fazowy  
 N.....Przewód neutralny  
 PE.....Przewód ochronny  
 SB2.....Przycisk stop  
 TL1.....Przycisk start  
 KM1.....Stycznik  
 KM.....Cewka stycznika  
 M.....Silnik

## 14 wykaz części urządzenia

Wykaz części urządzenia przedstawiają rysunki poszczególnych podzespołów oraz elementów, zamieszczone w niniejszej dokumentacji. Wszystkie te części można zamawiać u producenta.

W celu usprawnienia realizacji zamówienia na części zamienne, należy zawsze podawać następujące dane:

- model urządzenia OPM-150
- numer katalogowy urządzenia numer urządzenia
- rok produkcji oraz datę odesłania urządzenia
- numer podzespołu i strony instrukcji, na której znajduje się konkretna część

## 15 Akcesoria dodatkowe

Wyposażenie podstawowe to wszelkie elementy i podzespoły, umieszczone bezpośrednio na urządzeniu bądź dostarczane wraz z urządzeniem (patrz rozdział 1. Zawartość opakowania).

Wyposażenie dodatkowe to wyposażenie, które można dokupić do danego urządzenia. Wymienione jest ono w aktualizowanym katalogu producenta, którego bezpłatny egzemplarz dostępny jest w oddziałach firmy. Możliwa jest również konsultacja w sprawie zastosowania wyposażenia dodatkowego z naszym technikiem serwisowym.

## 16 Demontaż i likwidacja

Po zakończeniu okresu eksploatacji urządzenie należy zlikwidować, wykonując następujące czynności:

- zdemontować wszystkie podzespoły urządzenia
- rozsortować wszystkie podzespoły i elementy urządzenia ze względu na rodzaj odpadu (stal, żeliwo, metale kolorowe, guma, kable, elementy elektryczne) i przekazać specjalistycznego punktu likwidacji odpadów.

## 17 Przepisy bezpieczeństwa

### 1.1 Ogólne przepisy bezpieczeństwa

**A.** Niniejsza maszyna wyposażona jest w system zabezpieczeń, chroniących samą maszynę, jak też zapewniających jej bezpieczną obsługę. Zabezpieczenia te nie są jednak w stanie zagwarantować osobie obsługującej maszynę całkowitego bezpieczeństwa, dlatego też przed rozpoczęciem pracy należy uważnie przeczytać niniejszy rozdział. Osoba obsługująca maszynę powinna wziąć pod uwagę także pozostałe aspekty niebezpieczeństwa, które odnoszą się do otaczających warunków oraz materiału.

**B.** Niniejsze przepisy zawierają 3 kategorie informacji ostrzegawczych.

#### **Niebezpieczeństwo Ostrzeżenie Przestroga**

Ich znaczenie jest następujące:

#### **NIEBEZPIECZEŃSTWO**

Niestosowanie się do niniejszych instrukcji może spowodować utratę życia.

#### **OSTRZEŻENIE**

Niestosowanie się do niniejszych instrukcji może przyczynić się do poważnego zranienia ciała lub znacznego uszkodzenia maszyny.

#### **PRZESTROGA (wezwanie do zachowania ostrożności)**

Niestosowanie się do niniejszych instrukcji może spowodować drobne zranienia ciała lub uszkodzenie maszyny.

**C.** Należy bezwzględnie przestrzegać przepisów bezpieczeństwa, o których informują etykiety umieszczone na maszynie. W przypadku uszkodzenia etykiety lub jej nieczytelności należy skontaktować się z producentem.

**D.** Nie należy uruchamiać maszyny bez uprzedniego zapoznania się ze wszystkimi dołączonymi do maszyny instrukcjami (obsługa, konserwacja, regulacja, programowanie, itd.) oraz funkcją i sposobem działania.

### 1.2 Podstawowe przepisy bezpieczeństwa

#### 1) NIEBEZPIECZEŃSTWO

Groźba niebezpieczeństwa ze strony urządzeń pod wysokim napięciem, elektrycznego panelu sterowania, transformatorów, silników i listw zaciskowych, opatrzonych etykietami bezpieczeństwa. W żadnym przypadku nie należy ich dotykać.

-Przed podłączeniem maszyny do sieci elektrycznej należy upewnić się czy wszystkie osłony zabezpieczające zostały zamontowane. W razie potrzeby należy otworzyć osłonę, nacisnąć główny wyłącznik i zamknąć osłonę.

-Nie należy podłączać maszyny do sieci elektrycznej, jeżeli osłony zabezpieczające są otwarte.

## 2) OSTRZEŻENIE

- Należy zapamiętać położenie wyłącznika bezpieczeństwa, aby w każdej chwili można było go użyć.
- Przed uruchomieniem maszyny należy zapoznać się z rozmieszczeniem wszystkich wyłączników, aby zapobiec niewłaściwej obsłudze.
- Należy uważać, aby podczas pracy maszyny przypadkowo nie nacisnąć niektórych wyłączników.
- Nigdy nie należy dotykać gołymi rękami bądź innym przedmiotem obracającego się elementu lub narzędzi.
- Należy uważać, aby uchwyt zaciskowy nie chwycił palców osoby obsługującej maszynę.
- Podczas pracy na maszynie należy zawsze uważać na wióry oraz na niebezpieczeństwo poślizgnięcia się na cieczy chłodzącej lub oleju.
- Nie należy ingerować w konstrukcję maszyny i jej oprzyrządowanie, jeżeli nie zostało to opisane w instrukcji obsługi.
- Przed opuszczeniem stanowiska pracy, należy wyłączyć maszynę naciskając przycisk znajdujący się na pulpicie sterowniczym i odłączyć przewód zasilający.
- Przed przystąpieniem do czyszczenia maszyny lub jej oprzyrządowania zewnętrznego należy wyłączyć maszynę i zablokować wyłącznik główny.
- Jeżeli maszynę obsługuje więcej niż jedna osoba, przed przystąpieniem do wykonywania kolejnych czynności należy poinformować o tym drugiego pracownika.
- Nie należy naprawiać maszyny w sposób, który mógłby naruszyć bezpieczeństwo jego obsługi.
- W przypadku jakichkolwiek wątpliwości dotyczących prawidłowości działania maszyny, należy skontaktować się ze specjalistą.

## 3) PRZESTROGA WEZWANIE DO ZACHOWANIA OSTROŻNOŚCI

- Nie należy dopuścić do zaniedbania przeprowadzania regularnych inspekcji, o których mowa w instrukcji obsługi.
- Należy sprawdzić i upewnić się, że ze strony osoby obsługującej maszynę nie powstają żadne zakłócenia w jej pracy.
- Podczas pracy maszyny nie należy otwierać drzwiczek ani osłon zabezpieczających.
- Po zakończeniu pracy na maszynie należy doprowadzić ją do takiego stanu, aby była gotowa do wykonania dalszych czynności.
- W przypadku zakłóceń w dostawie prądu elektrycznego, należy niezwłocznie wyłączyć główny wyłącznik.
- Nigdy nie należy zmieniać parametrów, wartości czy innych ustawień elektrycznych. W razie konieczności zmiany należy uprzednio sprawdzić, czy jest ona bezpieczna a następnie zapisać pierwotną wersję na wypadek konieczności jej ponownego ustawienia.
- Nie należy poprawiać, zamazywać, zabrudzać ani usuwać etykiet bezpieczeństwa. W przypadku nieczytelności etykiety lub jej utraty należy skontaktować się z producentem, podając numer wadliwej etykiety (numer ten umieszczony jest w jej prawym dolnym rogu). Nową etykietę należy umieścić na miejscu etykiety poprzedniej.

## 1.3 Odzież ochronna a bezpieczeństwo

### 1) PRZESTROGA WEZWANIE DO ZACHOWANIA OSTROŻNOŚCI

- Długie włosy należy upiąć z tyłu głowy w przeciwnym razie mogą zostać uchwycone przez maszynę.
- Należy stosować wyposażenie ochronne zapewniające bezpieczeństwo pracy (kaski ochronne, okulary ochronne, obuwie ochronne, itp.)
- Należy stosować kask ochronny, jeżeli na stanowisku pracy nad głową osoby obsługującej maszynę znajdują się jakiegokolwiek przeszkody.
- Należy zawsze stosować maskę ochronną, jeżeli podczas obróbki materiałów unosi się pył.
- Należy zawsze nosić obuwie ochronne z wkładkami stalowymi i podeszwą olejoodporną.
- Nigdy nie należy nosić luźnej odzieży roboczej.
- Zawsze należy zapinać guziki oraz haftki przy rękawach odzieży roboczej zapobiegnie to niebezpieczeństwu uchwycenia luźnych części odzieży przez mechanizm napędowy maszyny.
- Należy uważać, aby krawat lub inne luźne części odzieży, nie zostały wkręczone w mechanizm napędowy maszyny.
- Przy mocowaniu i zdejmowaniu elementów obrabianych oraz narzędzi, a także przy usuwaniu wiórów ze stanowiska pracy należy używać rękawic, chroniących dłonie przed zranieniem, do którego dojdź może w kontakcie z ostrymi krawędziami i gorącymi elementami obrabianymi.
- Nie należy pracować na maszynie po spożyciu alkoholu lub po zażyciu środków odurzających.
- Na maszynie nie powinny pracować osoby mające zawroty głowy, mdłości czy osoby osłabione.

## 18 Warunki gwarancji

Warunki gwarancji dostępne są w załączonej przy sprzedaży urządzenia karcie gwarancyjnej.

SERWIS - PROMA POLSKA SP. Z O.O.  
Byków, ul. Wrocławska 31, 55-095 Mirków  
tel./fax: 71 358 05 20, serwis@promapl.pl