

INSTRUKCJA OBSŁUGI



POCHŁANIACZ WIÓRÓW I OPIŁKÓW METALU OPB-750



ES/EU PROHLÁŠENÍ O SHODĚ EC/EU Declaration of conformity

Výrobce/Manufacturer:

PROMA Machinery s. r. o.

Adresa/Address:

Prokopova 148/15, 13000 Praha 3

IČID:

24262706

Jméno a adresa osoby pověřené sestavením technické dokumentace podle Směrnice 2006/42/EC, (NV č. 176/2008 Sb.) /Name and address of the person authorised to compile the technical file according to Directive 2006/42/EC

PROMA Machinery s. r. o., Prokopova 148/15, 13000 Praha 3

Předmět prohlášení/Object of the declaration:

Odsavač kovového prachu typ OPB-750

Výrobní číslo/Serial number:

.....

Popis/Description:

Odsavač kovového prachu typ OPB-750 je určen pro odsávání částic vznikajících při broušení kovových materiálů. Odsavač se používá u pásových, nebo dvoukotoučových brusek na kov a podobných kovoobráběcích strojů, které jsou vybaveny kryty pro zachycování obroušených částic. Ventilátor odsavače je poháněný jednofázovým asynchronním elektromotorem ovládaným dvoutlačítkovým ovladačem se spouští na podpětí a funkci nouzového zastavení. Odsavač je možné používat jenom v prostředí bez nebezpečí výbuchu.

Základní technické údaje:

Napájecí napětí, frekvence:	230 V, 50 Hz
Příkon:	750 W
Otáčky motoru:	1 400 min ⁻¹
Teoretický průtok vzduchu:	1 100 m ³ h ⁻¹
Průměr ventilátoru:	325 mm
Hmotnost:	36 kg
Rozměry šířka/výška/hloubka:	560 x 840 x 1 180 mm

Výše popsaný předmět prohlášení je ve shodě s příslušnými harmonizačními právními předpisy Evropské unie/The object of the declaration described above is in conformity with the relevant Union harmonisation legislation:

Strojní zařízení - NV č. 176/2008 Sb.
Machinery - Directive 2006/42/EC,
Elektrické zařízení nízkého napětí - NV č. 118/2016 Sb.
Low Voltage - Directive 2014/35/EU,
Elektromagnetická kompatibilita - NV č. 117/2016 Sb.
Electromagnetic Compatibility (EMC) - Directive 2014/30/EU,

Harmonizované technické normy, které byly použity, nebo jiné technické specifikace, na jejichž základě se shoda prohlašuje/The relevant harmonised standards used or reference to the other technical specification in relation to which conformity is declared:

ČSN EN ISO 12100:2011, ČSN EN 60335-2-69 ed. 4:2012,
ČSN EN 60335-1:2012 + A11:2014 + A13:2018 + Z1:2014 + Z2:2016
ČSN EN 62233:2008

Poznámka: Veškeré předpisy byly použity ve znění jejich změn a doplňků platných v době vydání tohoto prohlášení bez jejich citování.
Note: All regulations were applied in wording of later amendments and modifications valid at the time of this declaration issue without any citation of them.

Místo a datum vydání tohoto prohlášení/Place and date of this declaration issue: Praha, 2020-06-05

Osoba zmocněná k podpisu za výrobce/Signed by the person entitled to deal in the name of producer: Ing Pavel Tlustý

Jméno/Name: Ing Pavel Tlustý

Funkce/Grade: General Manager

Podpis/Signature:

Spis treści

- | | |
|-------------------------------|------------------------------------|
| 1) Zawartość opakowania | 10) Sterowanie urządzeniem |
| 2) Wstęp | 11) Eksploatacja pochłaniacza |
| 3) Przeznaczenie urządzenia | 12) Schemat złożeniowy |
| 4) Dane techniczne | 13) Instalacja elektryczna |
| 5) Tabliczki bezpieczeństwa | 14) Wykaz części |
| 6) Opis urządzenia | 15) Wyposażenie i akcesoria |
| 7) Wartości hałasu urządzenia | 16) Demontaż i likwidacja |
| 8) Montaż urządzenia | 17) Ogólne przepisy bezpieczeństwa |
| 9) Budowa urządzenia | |

1 Zawartość opakowania

Pochłaniacz pyłu jest dostarczany częściowo zdemontowany z następującym wyposażeniem:

- 1/ boczne uchwyty – 2 szt.
- 2/ uchwyt szuflady – 1 szt.
- 3/ górny króciec wydechowy – 1 szt.
- 4/ dolny króciec wlotowy – 1 szt.
- 5/ materiały łącznikowe - komplet
- 6/ worek niepalny – 1 szt.
- 7/ opaska zaciskowa – 1 szt.

2 Wstęp

Szanowny kliencie, dziękujemy za zakup naszego pochłaniacza wiórów i pyłów metalowych firmy PROMA. Podczas pracy z urządzeniem prosimy o przestrzeganie wszystkich przepisów bezpieczeństwa pracy. Przed rozpoczęciem pracy z pochłaniaczem, należy dokładnie zapoznać się z niniejszą instrukcją obsługi.

3 Przeznaczenie urządzenia

Pochłaniacz metalowego pyłu OPB-750 jest przeznaczony do pracy w środowisku warsztatowym, w którym temperatura nie przekracza $+40^{\circ}\text{C}$ i nie spada poniżej $+5^{\circ}\text{C}$. Wielkość wyekstrahowanych cząstek wynosi co najmniej $0,3\text{ mm}^3$. Podczas filtrowania mniejszych cząstek pełna funkcjonalność pochłaniacza z dostarczonymi workami nie jest gwarantowana.

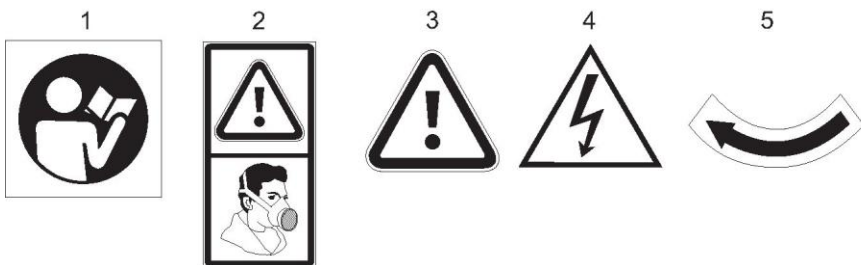


Nie używać pochłaniacza do odsysania wody, oleju, szkła, pyłu wybuchowego.

4 Dane techniczne

Napięcie :	230 V	Srednica przyłącza:	100 mm
Częstotliwość:	50 Hz	Przepływ powietrza:	1 100 m ³ godz.
Moc:	750 W	Wymiary maszyny:	560x840x1180 mm
Obroty silnika:	1 400 min ⁻¹	Rozmiar opakowania:	460x520x1200 mm
Srednica wentylatora:	325 mm	Waga:	36 kg

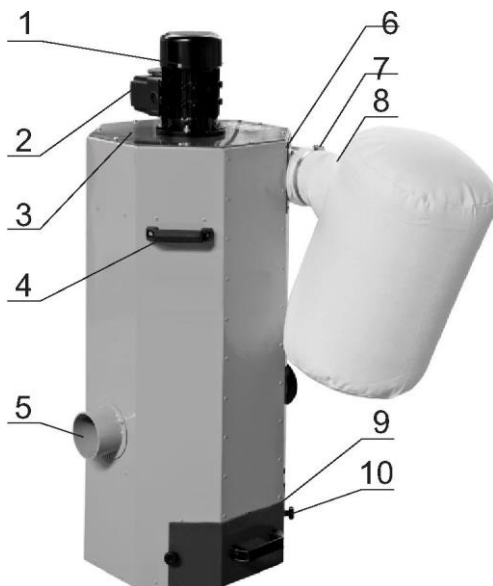
5 Tabliczki bezpieczeństwa



- 1) **Uwaga!** Przed rozpoczęciem pracy z pochłaniaczem przeczytać instrukcję obsługi!
- 2) **Uwaga!** Przy odsysaniu drobnych pyłów używać maski bhp!
- 3) **Uwaga!** Nie uruchamiać maszyny bez nasadzonego węża odsysającego!
Grozi urazem górnych kończyn!
- 4) **Uwaga!** Przy zdjętej osłonie – niebezpieczeństwo porażenia prądem elektrycznym!
- 5) **Ostrzeżenie:** Wentylator musi się obraca zgodnie ze wskazanym kierunkiem!

6 Opis urządzenia

- 1/ silnik
- 2/ wyłącznik
- 3/ pokrywa górna
- 4/ uchwyty transportowe
- 5/ dolny króciec zasysający
- 6/ górny króciec wylotowy
- 7/ opaska zaciskowa
- 8/ niepalny worek
- 9/ szufladka na wióry
- 10/ śruba zaciskowa szufladki



7 Wartości hałasu urządzenia

Deklarowany, uśredniony w czasie, poziom emisji ciśnienia akustycznego A wynosi

$L_{pA} = 73,4 \text{ dB}$
(według CSN EN ISO 4871)

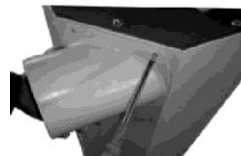
Poziom mocy akustycznej wynosi **$L_{WA} = 87,7 \text{ dB}$**
(według CSN EN ISO 4871)

8 Montaż pochłaniacza

1) Zamocować uchwyt ułatwiający przenoszenie.



2) Zamontowanie króćca wydechowego dla worka filtracyjnego.



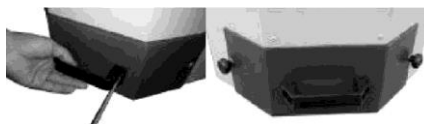
3) Opaską zaciskową przymocować worek filtrujący do króćca odsysającego.



4) Zamocować króciec do węża odsysającego.



5) Ostatnim krokiem montażu jest zamocowanie uchwytu szuflady na odpadki.



9 Budowa urządzenia

Maszyna składa się z jednostki napędowej z wentylatorem, metalowej obudowy, z wysuwanej szuflady na odpady i króćców do przyłączenia węża odsysającego. Do obudowy pochłaniacza, poprzez króciec, jest zamontowany worek filtracyjny i odpadowy uzamocowany opaską zaciskową. Zaletą pochłaniacza jest jego mobilność i prostota zamocowania worka, umożliwiająca jego łatwe opróżnianie i wymianę.

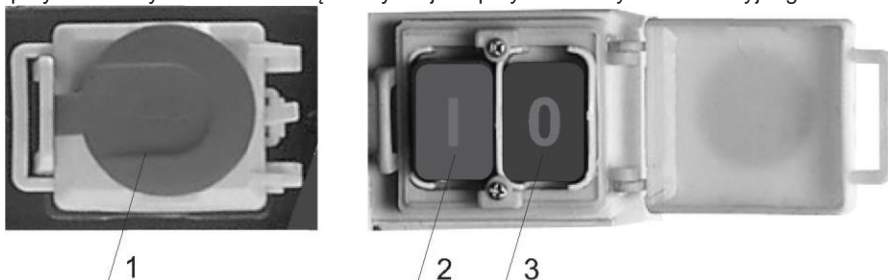
Stanowisko obsługowe

Pochłaniacz wiórów i opłzków metalowych OPB-750 ma jedno stanowisko obsługowe, a mianowicie od strony maszyny przy wyłączniku.

Urządzenie mogą obsługiwać osoby powyżej 18 lat!

10 Sterowanie urządzeniem

Wyłącznik znajduje się z boku odsysacza. Urządzenie włącza się wciśnięciem zielonego przycisku "I" a wyłącza wciśnięciem czerwonego przycisku "0". Dla zapewnienia większego bezpieczeństwa stanowi zamknięta nakładka wyłącznika jako przycisk zatrzymania z blokadą. Służy on jako przycisk zatrzymania awaryjnego.



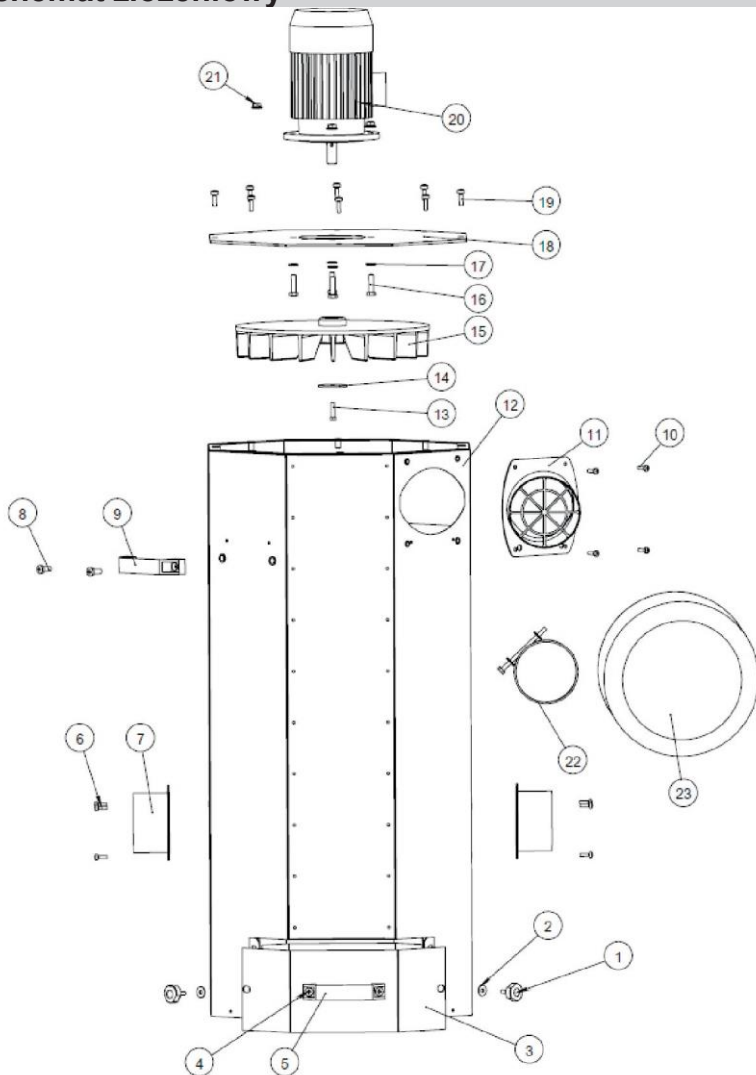
- 1) "Stop" przycisk (przycisk awaryjnego zatrzymania urządzenia)
- 2) Zielony przycisk "I"
- 3) Czerwony przycisk "0"

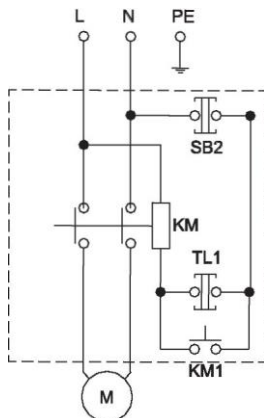
11 Eksploatacja pochłaniacza

- Czyszczenie, smarowanie, regulacja, naprawy i jakiegokolwiek inne czynności przy pochłaniaczu muszą być wykonywane po zatrzymaniu urządzenia i odłączeniu go od sieci elektrycznej.
- Silnik elektryczny powinien być 1 x w roku poddany kontroli przez kwalifikowanego elektromechanika.
- Jeżeli urządzenie było przez dłuższy czas wyłączone z eksploatacji (np. przez 2 lata przebywało w pomieszczeniu, gdzie temperatura nie spadła poniżej 5°C i nie przekroczyła 40°C), zachodzi konieczność sprawdzenia oporności izolacji uzwojenia silnika. Stosownie do warunków przechowywania urządzenia okres ten zmienia się proporcjonalnie.

- Utrzymuj maszynę i jej obszar roboczy w czystości i porządku, zwłaszcza kolektory wydechowe, łopatki wentylatora i oba worki.
- Systematycznie kontrolować zapelnienie filtracyjnego i odpadowego worka i utrzymywać w czystości.

12 Schemat złożeniowy





13 Instalacja elektryczna

L	przewód fazowy
N	przewód neutralny
PE	przewód ochronny
SB2	przycisk stop
TL1	przycisk start
KM	styczniki
KM1	cewki styczników
M	silnik

14 Wykaz części

Numery części zamiennych znajdują się na str.6 (Schemat złożeniowy). Na niniejszym schemacie urządzenie jest rozrysowane na pojedyncze części i zespoły, które można zamówić w następujący sposób:

Przy zamawianiu części zamiennych, należy zawsze podawać, w celu szybkiego i dokładnego ich otrzymania, następujące dane:

- Oznaczenie typu urządzenia OPB-750
- symbol handlowy maszyny – numer maszyny
- rok produkcji i data zakupu urządzenia
- numer i nazwa części zamiennej wg ust. 12 niniejszej instrukcji
- ilość sztuk

Części zamienne, po uzgodnieniu z klientem, załatwia serwis dystrybutora: serwis@promapolska.pl

15 Wyposażenie i akcesoria dodatkowe

Akcesoria podstawowe – to wszystkie części i elementy, które są zamontowane bezpośrednio w maszynie albo są dostarczane z maszyną (są wyszczególnione w rozdziale 1, Zawartość opakowania).

Akcesoria specjalne – to akcesoria dodatkowe, które można dokupić i są one wykazywane w aktualizowanym katalogu ofertowym. Katalog ten jest dostępny nieodpłatnie na zamówienie w naszych oddziałach. Ewentualnych konsultacji o sposobach korzystania z wyposażenia dodatkowego udziela nasz serwis.

16 Demontaż i likwidacja

Po zakończeniu okresu eksploatacji lub w przypadku gdyby remont urządzenia był nieekonomiczny maszynę należy zlikwidować. Podczas demontażu urządzenia, muszą być przestrzegane aktualnie obowiązujące przepisy bezpieczeństwa. Całkowity demontaż musi być wykonany zgodnie z aktualnymi przepisami o gospodarcze odpadami. Elementy metalowe należy posortować według rodzaju metali użytych do ich produkcji i oddać organizacjom zajmującym się zbiórką surowców wtórnych.

Elementy z tworzyw sztucznych i gumy, które nie podlegają rozkładowi w sposób naturalny, powinny zostać posortowane i oddane organizacjom, które zajmują się zbieraniem tych surowców wtórnych. Części układu elektrycznego należy przekazać organizacjom zajmujących się zbiorem odpadów elektrycznych.

UWAGA! Z uwagi na ochronę środowiska naturalnego zabrania się likwidacji części z tworzyw sztucznych i gumy poprzez ich palenie!

17 Ogólne przepisy bezpieczeństwa

1.1 Ogólne przepisy bezpieczeństwa

- A.** Niniejsza maszyna wyposażona jest w elementy bezpieczeństwa, które chronią maszynę, jak również zapewniają jej bezpieczną obsługę. Zabezpieczenia te nie są jednak w stanie zagwarantować osobie obsługującej maszynę całkowitego bezpieczeństwa, dlatego też przed rozpoczęciem pracy należy uważnie przeczytać niniejszy rozdział i zrozumieć go. Osoba obsługująca maszynę powinna wziąć pod uwagę także inne aspekty zagrożenia, które wynikać mogą z otaczających warunków oraz cech obrabianego materiału.
- B.** Niniejsze przepisy zawierają 3 kategorie informacji ostrzegawczych.

Niebezpieczeństwo – Ostrzeżenie – Przewaga

Ich znaczenie jest następujące:

NIEBEZPIECZEŃSTWO

Niestosowanie się do niniejszych instrukcji może spowodować utratę życia.

OSTRZEŻENIE

Niestosowanie się do niniejszych instrukcji może przyczynić się do poważnego zranienia ciała lub znacznego uszkodzenia maszyny.

PRZEWAGA (wezwanie do zachowanie ostrożności)

Niestosowanie się do niniejszych instrukcji może spowodować drobne zranienia ciała lub uszkodzenie maszyny.

- C.** Należy bezwzględnie przestrzegać przepisów bezpieczeństwa, o których informują tabliczki umieszczone na maszynie. W przypadku uszkodzenia tabliczki lub jej nieczytelności należy skontaktować się producentem.
- D.** Nie należy uruchamiać maszyny bez uprzedniego zapoznania się ze wszystkimi dołączonymi do maszyny instrukcjami (obsługa, konserwacja, regulacja, programowanie, itp.) oraz zrozumienia wszystkich funkcji i sposobu postępowania.

1.2 Podstawowe przepisy bezpieczeństwa

1) NIEBEZPIECZEŃSTWO

- Zagrożenie stwarzają urządzenia energetyczne pod wysokim napięciem, elektryczne panele sterowania, transformatory, silniki i listwy zaciskowe opatrzone tabliczkami bezpieczeństwa. W żadnym przypadku nie wolno ich dotykać.
- Przed podłączeniem maszyny do sieci elektrycznej należy upewnić się czy wszystkie osłony zabezpieczające zostały zamontowane. W razie potrzeby otwarcia osłony, należy wyłączyć zasilanie wyłącznikiem głównym i zamknąć go. Nie wolno podłączać maszyny do sieci elektrycznej, jeżeli osłony ochronne są otwarte.

2) OSTRZEŻENIE

- Przed uruchomieniem maszyny należy zapamiętać położenie wyłącznika awaryjnego zatrzymania, aby w każdej chwili można było go użyć.
- Aby zapobiec błędom w obsłudze, przed uruchomieniem maszyny należy zapoznać się z miejscem umieszczenia wyłącznika.
- Nigdy nie należy dotykać gołymi rękami bądź innym przedmiotem obracających się łopatek wentylatora.
- Podczas pracy w środowisku zapyłonym drobnym pyłem, zawsze należy stosować maskę chroniącą układ oddechowy.
- Nie należy ingerować w konstrukcję maszyny i jej oprzyrządowanie, jeżeli nie zostało to opisane w instrukcji obsługi.
- Przed opuszczeniem stanowiska pracy, należy wyłączyć maszynę naciskając przycisk znajdujący się na pulpicie sterującym i odłączyć przewód zasilający.
- Przed przystąpieniem do oczyszczenia maszyny lub jej zewnętrznego oprzyrządowania należy wyłączyć maszynę i zablokować wyłącznik główny poprzez wyjęcie wtyczki z gniazda i umieścić ją w miejscu widocznym dla osoby przeprowadzającej czyszczenie.
- Nie należy naprawiać maszyny w sposób, który mógłby naruszyć bezpieczeństwo jej obsługi.
- W przypadku jakichkolwiek wątpliwości dotyczących prawidłowości działania lub obsługi maszyny, należy skontaktować się z właściwym specjalistą.

3) PRZESTROGA - WEZWANIE DO ZACHOWANIA OSTROŻNOŚCI

- Nie należy zaniedbywać prowadzenia regularnych inspekcji, o których mowa w instrukcji obsługi.
- Podczas pracy maszyny nie należy otwierać drzwiczek ani osłon zabezpieczających.
- Po zakończeniu pracy maszynę należy oczyścić i doprowadzić do takiego stanu, aby była gotowa do prawidłowego podjęcia dalszych czynności.
- W przypadku zakłóceń w dostawie prądu elektrycznego, należy niezwłocznie wyłączyć główny wyłącznik.
- Nie należy poprawiać, zamazywać, zabrudzać ani usuwać tabliczek bezpieczeństwa. W przypadku nieczytelności tabliczki lub jej utraty należy skontaktować się z producentem / dystrybutorem, podając numer uszkodzonej tabliczki (numer umieszczony jest w jej prawym dolnym rogu). Nową tabliczkę należy umieścić na miejscu poprzedniej tabliczki.

1.3 Odzież ochronna i bezpieczeństwo osobiste

1) PRZESTROGA - WEZWANIE DO ZACHOWANIA OSTROŻNOŚCI

- Długie włosy należy upiąć z tyłu głowy – w przeciwnym razie mogą zostać pochwycone przez mechanizmy maszyny.
- Należy stosować środki ochrony osobistej zapewniające bezpieczeństwo pracy (maski p.pyłowe, obuwie robocze, okulary ochronne itp.)
- Guziki oraz haftki przy rękawach odzieży roboczej zawsze należy mieć zapięte – zapobiegnie to niebezpieczeństwu uchwycenia luźnych części odzieży przez mechanizm napędowy lub obracające się części maszyny.
- Należy uważać, aby krawat lub inne luźne części odzieży, nie zostały wkręczone w mechanizm napędowy maszyny.
- Nie wolno pracować z urządzeniem po spożyciu alkoholu lub zażyciu środków odurzających.
- Przy maszynie nie powinny pracować osoby mające zawroty głowy, mdłości czy osoby osłabione.

1.4 Przepisy bezpieczeństwa w trakcie obsługi maszyny

Przed uruchomieniem maszyny należy zapoznać się z jej instrukcją obsługi.

1) OSTRZEŻENIE

- Należy zamknąć wszystkie osłony zabezpieczające panel sterowania i rozdzielnicę aby zapobiec ich uszkodzeniu przez wióry lub pył.
- Należy sprawdzić, czy kable elektryczne nie są uszkodzone, aby w wyniku przebiecia prądu elektrycznego nie doszło do porażenia (szok elektryczny).
- Należy regularnie sprawdzać, czy osłony zabezpieczające zostały poprawnie zamontowane i czy nie są uszkodzone. Uszkodzone osłony należy niezwłocznie naprawić lub wymienić.
- Nie należy uruchamiać maszyny przy otwartej osłonie zabezpieczającej.
- Do usuwania wiórów z powierzchni roboczej należy używać rękawic ochronnych oraz szczotki – nigdy nie należy wykonywać tej czynności gołymi rękami.
- Nie należy pracować na maszynie podczas burzy z intensywnymi wyładowaniami atmosferycznymi.

2) PRZESTROGA - WEZWANIE DO ZACHOWANIA OSTROŻNOŚCI

- Nie należy obsługiwać wyłączników i przycisków znajdujących się na pulpicie sterowniczym w rękawicach ochronnych – mogłoby dojść do niepoprawnego ich wyboru lub innych błędów.
- Należy sprawdzać, czy podczas obróbki elementów nie powstaje nadmierny hałas lub inne nienaturalne dźwięki.
- Podczas pracy pochłaniacza nie należy dopuszczać do gromadzenia się wiórów
- Po zakończeniu pracy maszyną należy wyłączyć przyciskiem wyłącznika główny, a następnie wyciągnąć z gniazdka wtyczkę przewodu zasilającego.